

# DUURZAAMHEIDSRAPPORT VAN LAETHEM FRESH FOR YOU VAN LAETHEM INTEGRATED PRODUCE

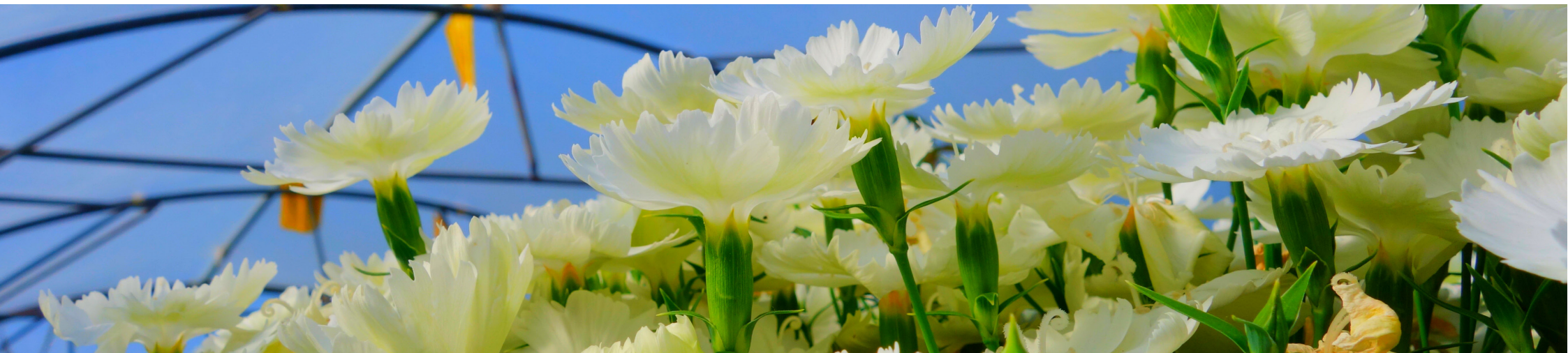
2011 - 2014

*Hier groeien niet enkel onze plantjes ...*



# INHOUDSOPGAVE I

Voorwoord.....	
Organisatie.....	2
Stakeholders.....	4
Onze aandeelhouders.....	7
Onze medewerkers.....	12
Onze klanten.....	22
Onze consumenten.....	25
Onze leveranciers.....	28
Mens en milieu .....	32
Natuur .....	34
Bronverwijzing.....	38
G4 richtlijnen.....	39



# VOORWOORD

## ARMELLE MOONENS

Ik was er eigenlijk nooit blijven bij stilstaan, maar als KMO, actief in een niche markt van verse kruiden en eetbare bloemen, zijn we heus wel bezig met MVO. Echter tot voor kort bleef dit vooral achter de schermen waar te nemen en werden onze inspanningen maar weinig transparant gemaakt naar de buitenwereld. Dit was te wijten aan gebrek aan tijd en communicatiedeskundigheid.

Aan ons MVO verhaal gaat geen jarenlange, dure studie vooraf. Neen, wat ons betreft is het een door gezond verstand gedreven manier van bedrijfsvoering, een levenswijze vanuit de visie van het management die zeer aanstekelijk werkt bij onze directe stakeholders en hierdoor wijd gedragen en goed ingebed is doorheen heel de organisatie. Het is slechts wanneer de vraag kwam om ons engagement in een rapport te gieten dat we er bleven bij stilstaan dat ook wij met onze kleine organisatie heel wat realiseren en kunnen vertellen over hoe wij omgaan met MVO.

Wanneer we dan toch al zo actief bezig zijn met duurzaamheid, is het goed om ermee naar buiten te kunnen komen. Het kan ons helpen om de knelpunten en dilemma's waarmee we worden geconfronteerd op economisch, sociaal en milieu vlak te benoemen.

We hopen dat er zich nieuwe mogelijkheden zouden kunnen aandienen om veranderingen verder te verankeren in ons beleid en doorheen heel onze organisatie om:

- ons als organisatie scherp te houden, uitdagingen voor verbetering te blijven zien en deze ook aan te gaan.
- onze huidige prestaties duidelijk in kaart te brengen en te beoordelen zodat we waakzaam blijven over onze vorderingen en input van onze stakeholders als mogelijke nieuwe doelen stellen.

Er is een sterke maatschappelijke trend waar te nemen waarin we steeds vaker samen verantwoordelijkheid nemen zowel op vlak van duurzame energie, verduurzaming van onze voedselvoorziening, duurzame samenleving, duurzaam ondernemen ... Hoe transparanter we hiermee omgaan, hoe vlotter we onze doelen kunnen bereiken.

ARMELLE MOONENS

## MISSIE

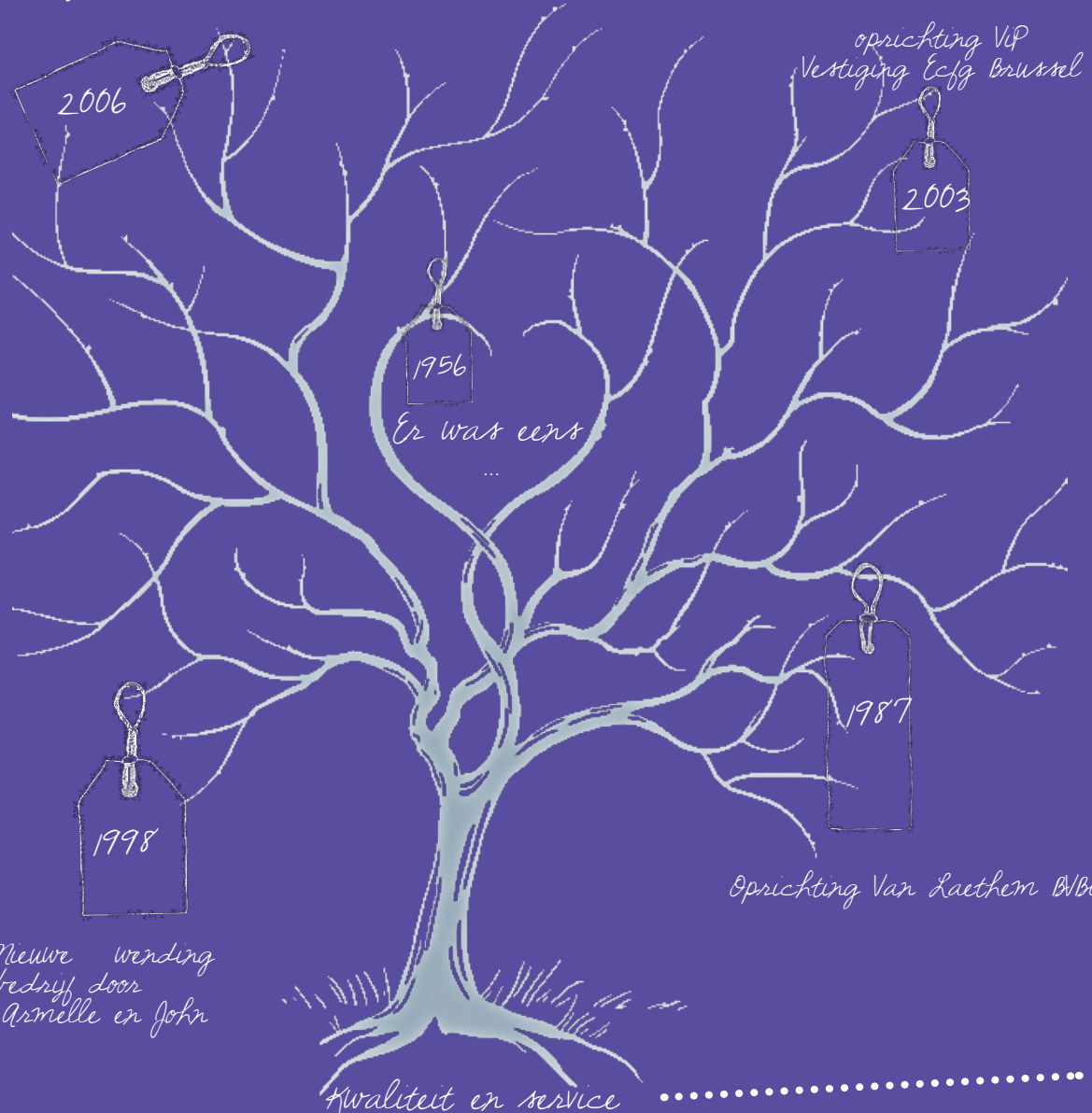
Profileren in de verse kruidenhandel als een toonaangevend bedrijf met zeer hoogwaardige kwaliteit voor professionele gebruikers, consumentenmarkt en herverpakkers.



## JOHN VAN LAETHEM

"De verdere opbouw van het team en van het bedrijf is er steeds één geweest van constante evolutie"

oprichting Fresh for you



Nieuwe wending bedrijf door Armelle en John

De familie Van Laethem is reeds met de derde generatie actief in de sector van groenten en fruit. Daar waar het allemaal begon in 1956 met kopen en verkopen van diverse inheemse groenten en fruit, is die groothandel verder geëvolueerd naar een totaal aanbod van inheemse en uitheemse groenten en fruit. In 1987 wordt de bvba Van Laethem opgericht door de zaakvoerders Felix en John Van Laethem en werd het gamma steeds verder uitgebreid.

In 1991 werd een kleine selectie verse kruiden toegevoegd aan het gamma van groenten en fruit, voornamelijk op vraag van een paar grootwarenhuizen. Al die jaren groeide Van Laethem tot één van de toonaangevende bedrijven op de groothandelsmarkt te Charleroi. Het cliënteel was toen vooral toegespitst op verkoop via de openbare markten en de kleine kruidenierszaken. Het aankopen van de producten gebeurde voornamelijk nationaal zowel qua inheemse als uitheemse producten.

In 1998 werd beslist om de activiteit van groothandel te Charerloi stop te zetten uit strategische overwegingen. De handel in verse kruiden werd uitgebouwd en nieuwe producten als eetbare bloemen werden toegevoegd aan het assortiment.



Door de oprichting van V.I.P. en de vestiging in het Brussel Import Centrum in 2003 werd intensief verder gewerkt aan de diversificatie van het aanbod. Zowel de verscheidenheid in verpakkingen als de uitbreiding van het gamma stonden centraal.

Daar waar voorheen de nadruk lag op kopen en verkopen is het management zich tijdens de loop der jaren blijven bijscholen wat betreft o.a. managementtechnieken, trends, voedselveiligheid, HRM & CRM. De verdere uitbouw van het team en van het bedrijf is er steeds één geweest van constante evolutie doch steeds trouw aan de beginwaarden van het bedrijf, KWALITEIT EN SERVICE.

Omdat niet alle producten die ons gevraagd werden bij de leveranciers voorradig waren, startten we een tiental jaar geleden een aparte vennootschap actief in de tuinbouw. De beslissing om deze activiteit af te splitsen is voornamelijk ingegeven door de diverse eisen qua regelgeving en de nood om op een verschillende manier gemanaged te worden. Om diezelfde redenen werd in 2006 Fresh for you opgericht om ook het verpakken af te splitsen van de handel.

De huidige structuur bestaat nu uit 3 bedrijven met een gemeenschappelijk doel: KWALITEIT EN SERVICE. Hiermee ontstaat een sterke groep van complementaire bedrijven.



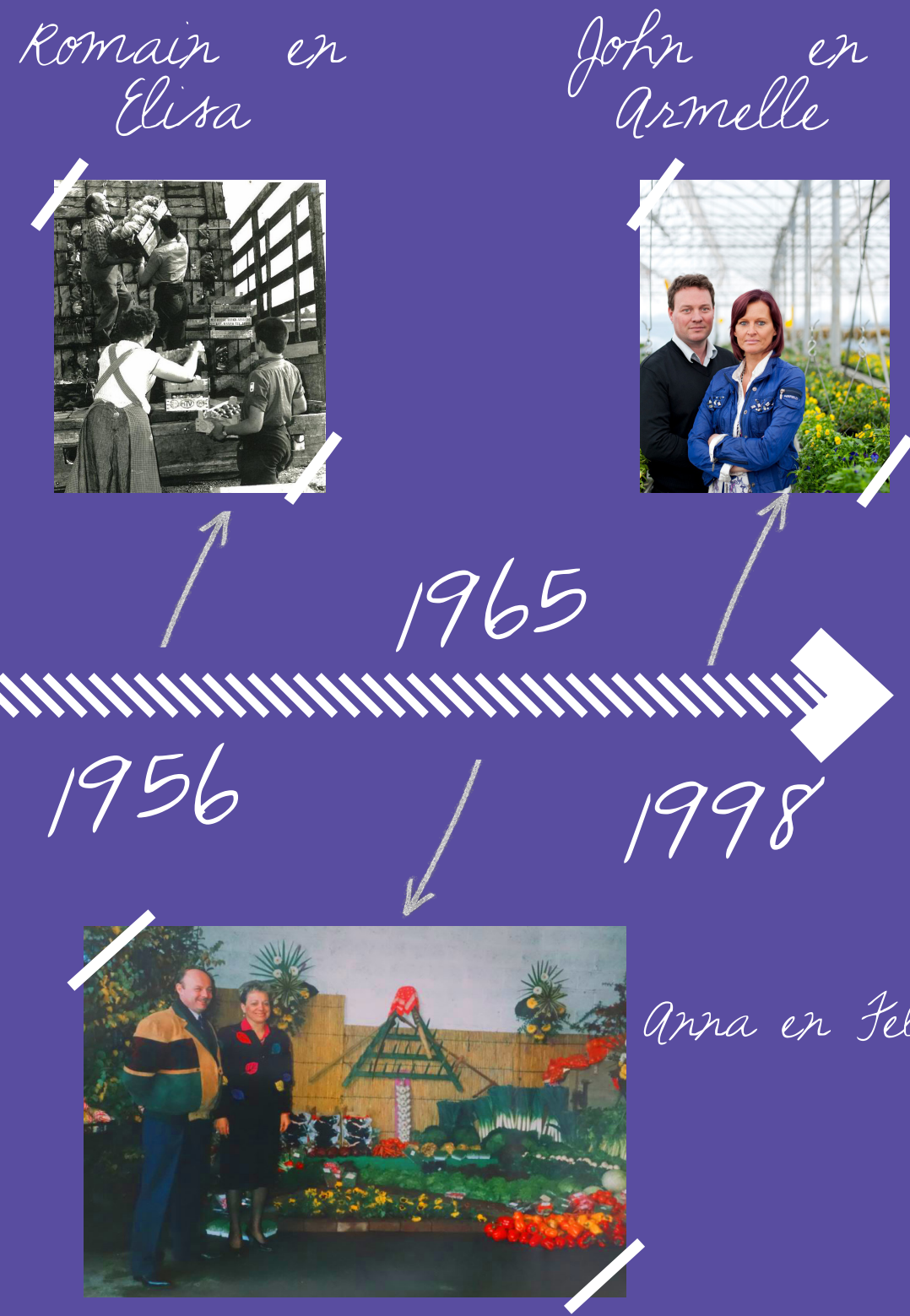
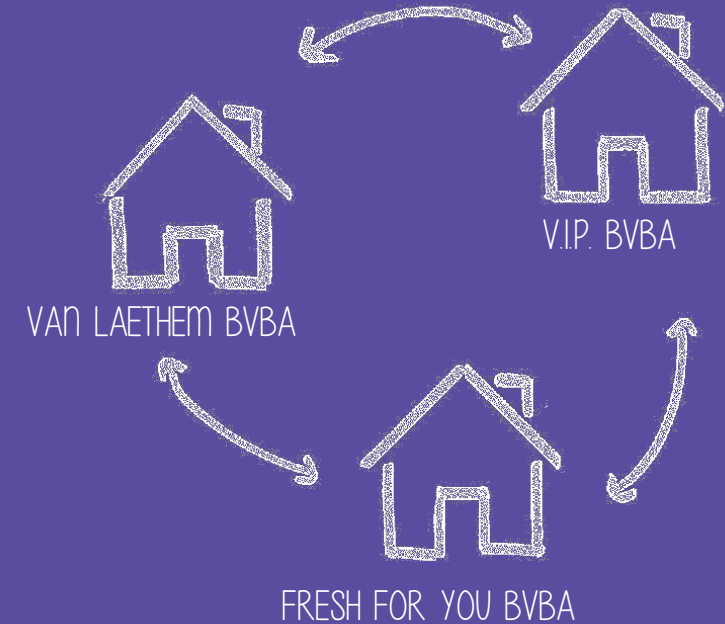
# ORGANISATIE

*It's a family affair!*

Het financieel beleid, de aan- en verkoop, HRM, CRM en R&D zijn enkele van de hoofdtaken die op de schouders van de zaakvoerders rusten van **Van Laethem bvba**. Armelle en John kunnen hierbij rekenen op de ondersteuning van de administratieve medewerkers. De logistieke medewerkers staan in voor het vervoer van zowel het onafgewerkte product en het consumptiegoed. Naast al deze spelers binnen de bedrijven, zijn de productiemedewerkers verantwoordelijk voor het afgewerkte product. De productiemedewerkers situeren zich enkel binnen **Fresh For You bvba**.

Daarnaast is er ook nog het tuinbouwspecifieke gedeelte, waarbij **Van Laethem Integrated Produce bvba** zich heeft specialiseerd in het telen en het oogsten van de speciale kruiden en eetbare bloemen.

Het assortiment bestaat uit verse kruiden, eetbare bloemen, jonge salade soorten en mini groenten.



# Locatie activiteiten

Zowel Fresh for you als Van Laethem Integrated Produce zijn gevestigd in Vlaams-brabant, meer bepaald in Vlezenbeek.

Van Laethem bvba is gevestigd in Brussel, op het Europees Importcentrum.





# STAKEHOLDERS

Media

Medewerkers

Overheid

Klanten

Vakorganisatie

Mens en Milieu

VAN LAETHEM BVBA  
FRESH FOR YOU BVBA  
V.I.P. BVBA  
AANDEELHOUDERS

Natuur

Leveranciers

Onderwijsinstellingen

Consument

Werkgeversorganisatie

Financiële instellingen

ONZE AANDEELHOUDERS FINANCIËLE CONTINUÏTEIT (P7)	ONZE MEDEWERKERS (P12)	ONZE KLANTEN (P22)	DE CONSUMENT (P25)
EEN GEZOND BEDRIJF MET GROEIPERSPECTIEF	GROEIEN IN KENNIS EN VAARDIGHEDEN.  EEN GOEDE WERKGEVER MET AANDACHT VOOR DE MENS ACHTER DE MEDEWERKER	AANBOD EN ASSORTIMENT VOLGENS VRAAG, MET EEN GOEDE PRIJS/KWALITEIT VERHOUDING  EEN CORRECTE SERVICE, CONFORM DE VOEDSELVEILIGHEIDSVEREISTEN	CONTINU AANBOD & ASSORIMENT VAN KWALITATIEVE & VOEDSELVEILIGE PRODUCTEN
MENSEN ZIJN ONS BELANGRIJKSTE KAPITAAL, ARBEID WORDT VERRICHT DOOR MENSENHANDEN.  PRODUCTSOURCING (AANBOD, KWALITEIT, VOEDSELVEILIGHEID)  PRIJSVOLATILITEIT (TRANSPORT, INVOERRECHTEN, WISSELKOERS)	OPLEIDING EN COMPETENTIEONTWIKKELING  INZET VAN DE MEDEWERKERS BETER AFSTEMMEN OP HET WERKVOLUME	PROCESCONTROLE EN -BEHEERSING  PRODUCTSOURCING PRIJSVOLATILITEIT  ONTWIKKELEN VAN EIGEN MERKNAAM BELL'AROMA, OPDAT KLANTEN ZICH MET ONS PRODUCT KUNNEN ONDERSCHIEDEN	PRODUCTSOURCING
DAGELIJKS CONTACT	HR - SCAN LEAN PROJECT	PERSOONLIJK CONTACT  PROACTIEVE OPVOLGING	

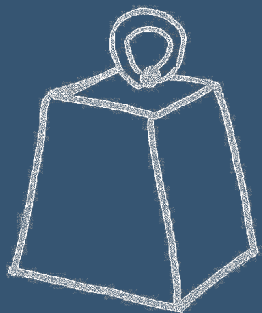


ONZE LEVERANCIERS (P28)	MENS & MILIEU (P32)	DE NATUUR (P34)	
<p>VOLDOENDE BESTELLINGEN AAN MARKTCONFORME PRIJZEN</p>	<p>EFFICIËNT MIDDELEN- &amp; MATERIAAL GEBRUIK, TRANSPARANTIE &amp; VERBONDENHEID</p>	<p>BANNEN CHEMISCHE BESTRIJDINGSMIDDELEN</p>	<p><i>hun verwachtingen</i></p>
<p>PRODUCTSOURCING</p> <p>TOENAME VAN DE PRODUCTIEKOSTEN (ARBEID &amp; ENERGIE) BIJ DE LEVERANCIER</p>	<p>SCHAARSTE &amp; PROCESCONTROLE EN - BEHEERSING</p>	<p>DE NATUUR ALS BONDGENOOT</p>	<p><i>onze uitdaging</i></p>
<p>PERSOONLIJK CONTACT</p> <p>KWALITEITS- EN VOEDSELVEILIGHEID</p> <p>ETHISCHE HANDEL &amp; DUURZAME PRODUCTIE</p>			<p><i>vinger aan de pols</i></p>

# ONZE AANDEELHOUDERS

Financiële continuïteit

	Van Laethem bvba ↙	V.J.P. bvba ↓	Fresh For you bvba ↘
2011	€4.8 miljoen	€220.000	€840.000
2012	€5.5 miljoen	€240.000	€999.999
2013	€5.8 miljoen	€300.000	€960.000



350 ton kruiden  
per kalenderjaar



2.5 miljoen  
verpakkingen



Als management streven we een redelijke winst oriëntatie na om ons bedrijf groeiende te houden.

In het belang van al onze stakeholders zien we er op toe dat alle middelen die we ter onze beschikking hebben zo efficiënt mogelijk worden aangewend. Onze grote uitdagingen hierin zijn voornamelijk :

- Ons menselijk kapitaal, omdat vele handen nodig zijn tijdens het productieproces heeft dit een grote impact op het bedrijfsresultaat.
- De productsourcing , het is belangrijk dat we aan de vraag van de klant/consument voldoen. Zowel in aanbod als in kwaliteit als in voedselveiligheid worden heel hoge eisen gesteld.
- Prijsvolatiliteit, kosten van oa het transport, invoerrechten, wisselkoersen en stijgende loonkosten vragen om een continue kostenbewaking.

Door eigen teelt spelen we gericht in op de  
marktvraag





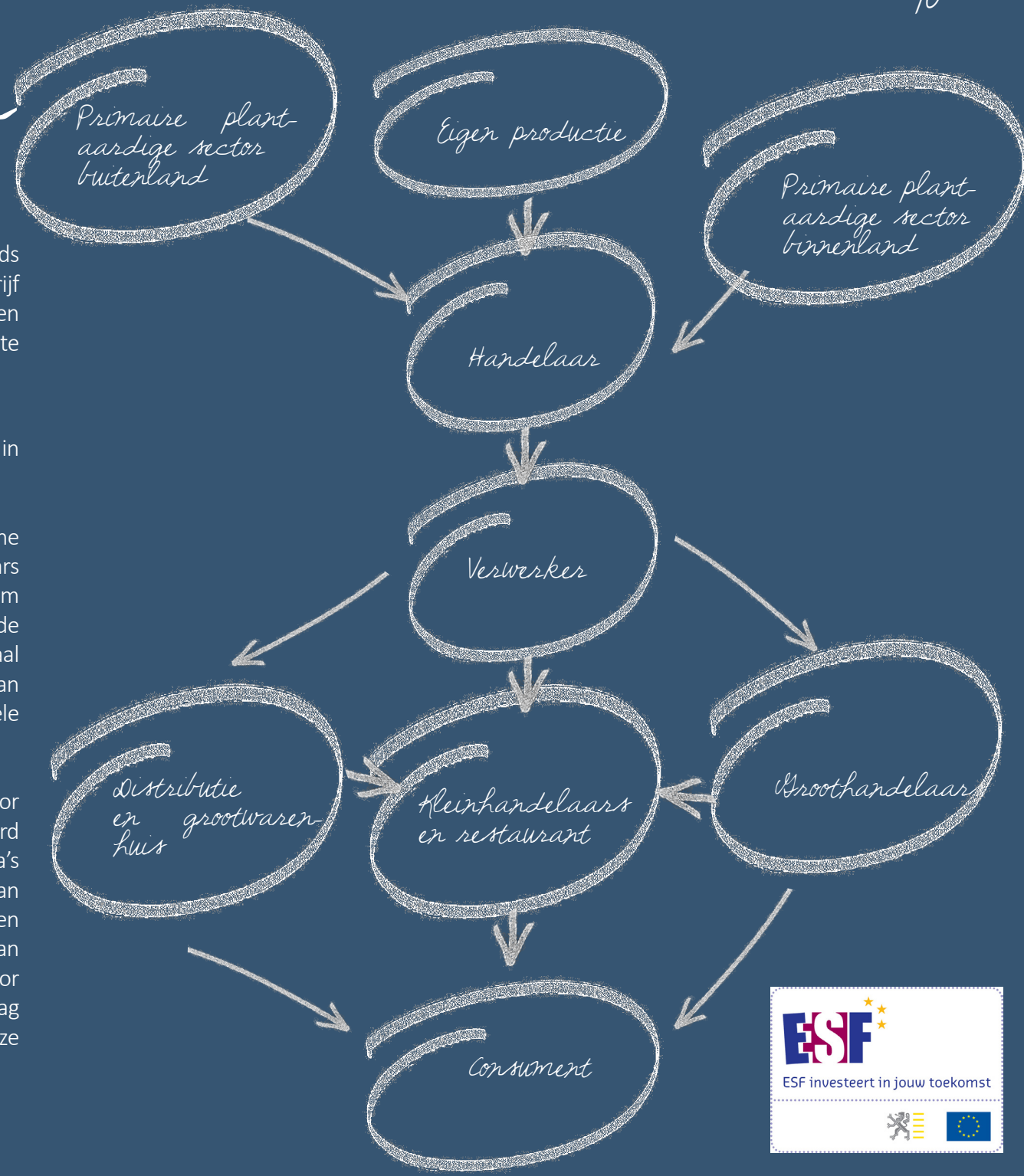
# Waardeketen

**M**aatschappelijk verantwoord ondernemen is steeds belangrijker voor bedrijven. Maar hoe begin je hieraan als bedrijf en blijf je het bos door de bomen zien in alle MVO-aspecten en uitdagingen? En hoe kan je de geleverde inspanningen en concrete realisaties meetbaar en aantoonbaar maken?

Door middel van een waardeketen geven we de spelers weer die in direct en indirect contact staan met de organisatie.

Vijf sectororganisaties, waaronder Fresh Trade Belgium, een Belgische beroepsfederatie voor invoerders, uitvoerders en groothandelaars in groenten en fruit, namen samen met UNIZO het voortouw om hierop een antwoord te bieden. Van Laethem trad als één van de pilootbedrijven naar voor. Met steun van het Europees Sociaal Fonds en onder begeleiding van een externe consultant (Anouk Van de Meulebroecke, slidingdoors) ging Fresh Trade Belgium met vele stakeholders rond de tafel zitten.

Elke partij kon aangeven welke uitdagingen zij zag als prioriteiten voor de sector in het streven naar duurzaamheid. Deze informatie werd vervolgens gebundeld in een matrix en voor de prioritaire thema's werden indicatoren gezocht waarmee het betreffende thema kan worden gemonitord en de realisaties inzichtelijk kunnen worden gemaakt. Met het MVO-sector paspoort, en dus de identificatie van de kernthema's, wordt de drempel voor de bedrijven uit de sector lager om met mvo aan de slag te gaan. Bij dit duurzaamheidsverslag test Van laethem dit sectorpaspoort uit en maken we onze inspanningen zichtbaar als inspiratiebron voor sectorgenoten.







*Een goed personeelbeleid heeft aandacht voor diversiteit!*

# ONZE MEDEWERKERS

*Wij werken aan de toekomst van onze werknemers*

**O**nze medewerkers zijn onmisbaar binnen de onderneming. Daarom is de tevredenheid van de medewerkers een belangrijke indicator voor de toekomst. Met de toekomst bedoelen wij niet alleen de toekomst van de onderneming, maar ook die van de medewerkers. Het inrichten van een HR-scan waarbij iedere werknemer de mogelijkheid kreeg om individueel zijn/haar mening en visie te geven over het bedrijf en de huidige gang van zaken, toonde aan dat onze nauwe samenwerking nog steeds zorgt voor een hoge tevredenheid. De hervorming van het eenheidsstatuut, de toenemende superdiversiteit, en nog vele andere, vragen een nieuwe kijk op de competenties van de medewerkers. Welke competenties zijn voor ons van belang en worden hier al doende geleerd?

*Leergierig zijn*

Openstaan om te groeien



*Zelfsturend zijn*

Leren jezelf te stimuleren



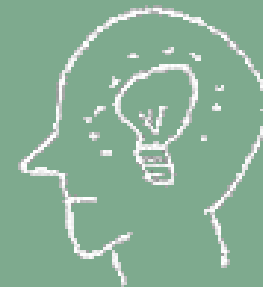
*Initiatief geven en nemen*

Zowel samen als individueel inspelen op situaties



*Samen denken, mee denken*

Samen ideeën aanbrengen door co-creatie









De specifieke werkaspecten die gepaard gaan met onze producten maakt dat er meer vrouwelijke medewerkers aanwezig zijn dan mannelijke.

Over de drie bedrijven gezien zijn er 3,6/10 mannen en 6,4/10 vrouwen tewerkgesteld. Deze vrouwelijke oververtegenwoordiging zien wij ook terug bij de vaste contracten.

Tenslotte stellen we ook vast dat de meerderheid van onze werknemers uit Vlaams-Brabant en Brussel komen, dus in de nabije omgeving van onze bedrijven.

## WOONPLAATS MEDEWERKERS



## VERHOUDING M-V BINNEN DE DRIE BEDRIJVEN



3,6/10

Mannen

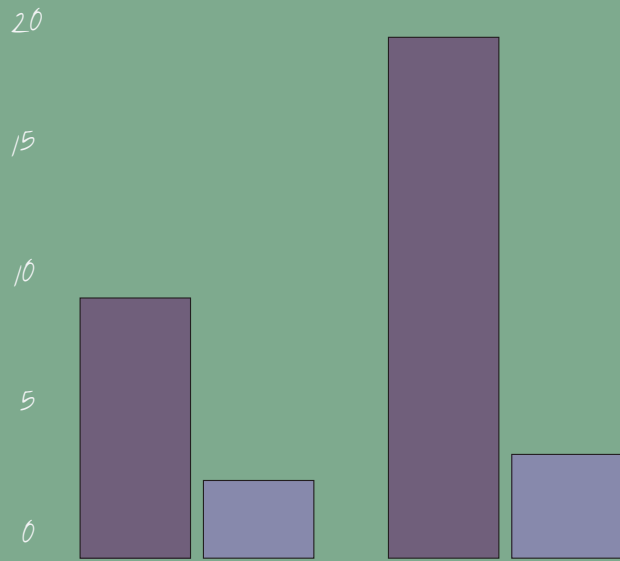


6,4/10

Vrouwen

# medewerkerbestand

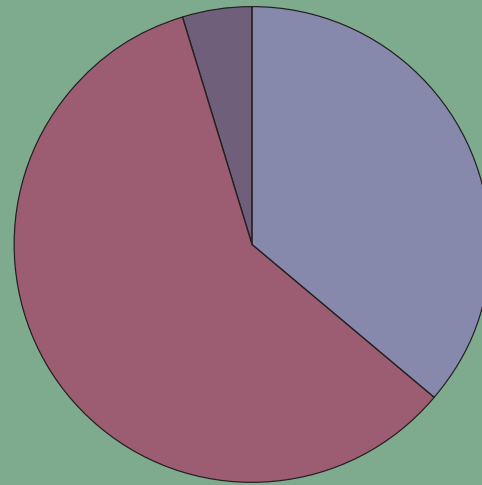
## type contracten per geslacht



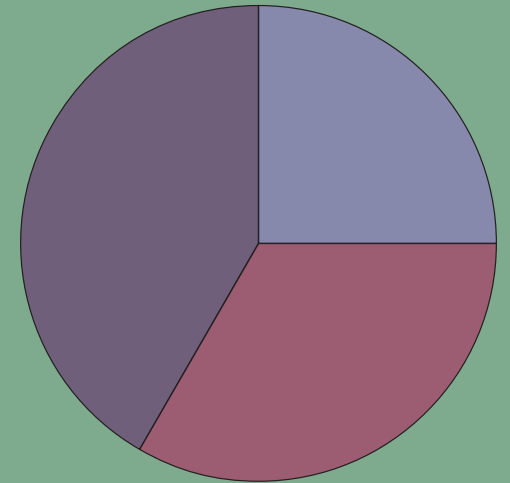
Mannen

Vrouwen

## leeftijd vrouwelijke arbeidskrachten



## leeftijd mannelijke arbeidskrachten



tijdelijk vast

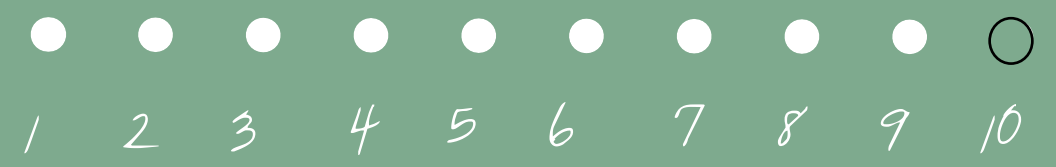
>50

30-50

<30

	Van Laethem bvba	V.I.P. bvba	Fresh For you bvba
2011	2,01	1,60	3,42
2012	4,18	0	3,66
2013	1,60	1,1	4,24

Resultaten enquête veiligheid op het werk







*Lut*

'Ik maakte van mijn hobby mijn beroep. Ik heb veel variatie in mijn werk, ik moet initiatief en verantwoordelijkheid nemen. Het hele groeiproces van zaaien tot oogsten is gewoon heel leuk.'



*Heidi*

'Ik zoek samen met het management naar oplossingen'



*Kathleen*

'Het management is zeer begaan met haar werknemers. Een schouderklopje en een goede communicatie is wat ik heel erg apprecieer. Mijn ouderschapsverlof werd heel vlot geregeld, ook dat vind ik zalig!'

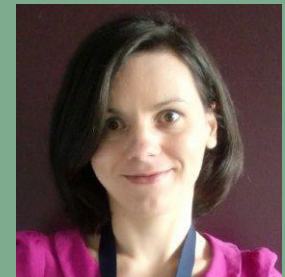


*Wang*

'Het management nam haar verantwoordelijkheid. Met de nieuwe werkmethode heb ik nu meer tijd voor mijn privéleven'

*Maria*

'Lean project heeft positieve impact, ik merk dat ik beter presteer en er is minder stress'



*Audia*

'Ik heb veel ambitie en ik neem graag verantwoordelijkheid. Ik vind het belangrijk dat mijn baas me als mens waarneemt'



*Kelly*

'Ik ben fier op mijn werk. Ik ben blij dat ik een leuk, vast werk heb gevonden met een open sfeer en leuke collega's'

*Patricia*

'ik wou meer tijd voor mijn zoon. Ik kon vlot overstappen naar een 4/5 en vroeger starten om de files te vermijden'



Om alle verschillende activiteiten vlot te laten verlopen telt ons medewerkersbestand zo'n dertig vaste medewerkers die in het drukke seizoen worden bijgestaan door een tiental tijdelijke krachten.



Deze groep van medewerkers is een leuke mix in leeftijd, gender en afkomst. Met 12 verschillende nationaliteiten is ons motto: 'zoveel mogelijk leren van elkaar want leren is groeien'.

Wij zorgen ervoor dat elk van onze medewerkers zich betrokken voelt waardoor ze een eigen gezonde verantwoordelijkheidsattitude creëren.

Door hun verscheidenheid zorgen ze ongetwijfeld voor bredere horizons, hoe meer ideeën hoe beter en efficiënter de oplossingen.

Dankzij een lean-management project zijn we erin geslaagd om de work-life balance van onze medewerkers te optimaliseren.



Werknemers worden behandeld als mensen, niet als productiefactoren

Er bij ons non-discriminatie op basis van herkomst, nationaliteit, geslacht, leeftijd, handicap of geloof heerst

Er een nul-tolerantie beleid bij discriminatie wordt gehanteerd

Er bij ons heel veel aandacht naar Work-Life balance-gaat

Leuke attenties worden gegeven op speciale momenten (verjaardag, Sinterklaas, ...)

De refter in onze nieuwbouw zich bevindt in de ruimte met het mooiste vergezicht op Brussel

Project steunen voor de aanleg van de therapeutische tuin voor kinderen in het revalidatiecentrum De Bijtjes

Wij jaarlijks deelnemen aan ZUIDDAG?  
([www.zuiddag.be](http://www.zuiddag.be))







"als u dacht dat wij er enkel voor zorgen dat onze plantjes groeien, dan heeft u het mis"

## Werknemers

- Opleidingen en doorgroeimogelijkheden  
Iedere medewerker bij Van Laethem bvba, Fresh for you en Van Laethem Integrated Produce bvba heeft een opleiding in voedselveiligheid en hygiëne genoten. Jaarlijks worden deze HACCP-opleidingen herhaald, wat staat voor Hazard Analysis and Critical Control Points, een risico-inventarisatie voor voedingsmiddelen.
- Werkinteractie bij brochure en instructiefilm  
Naast al deze formele opleidingen voorzien wij ook in een opleiding op de werkvloer voor nieuwkomers, onder begeleiding van een peter of meter.
- Respect voor gezondheid en veiligheid  
Een gezond levensstijl stimuleren en behouden (voeding, beweging, roken, ...)
- HR scan  
Bij ons heeft iedere werknemer een stem, waar naar geluisterd wordt
- Lean management
- Work life balance  
4/5 werkregime, flexibele uurroosters en dagindelingen, ...





*Milieuvriendelijke vervoersmethode door gezamenlijk transport, centrale los- en laadplaats*

# ONZE KLANTEN



Op vlak van transport hebben wij reeds enkele veranderingen doorgevoerd, dit resulteert in een lagere impact op het milieu. Door nieuwe vrachtwagens aan te kopen die voldoen aan de EURO 5 norm, daalt de emissie van de vrachtwagen. Door de vrachtwagens maximaal te bezetten, worden de ritten met 25% gereduceerd. Onze vrachtwagens keren steeds terug met verpakkingsmateriaal en rijden dus nooit leeg rond. Ook is de vestiging op het Europees importcentrum te Brussel een strategische plaats voor zowel nationale als internationale handelaars, waardoor onze eigen transportkosten dalen. Al deze inspanningen zorgen er mede voor dat we concurrentieel blijven in de markt.

Er wordt gebruik gemaakt van herbruikbare kisten om de afgewerkte goederen tot bij de klant te brengen, wat ook weer een milieuvriendelijke beslissing is.





# Kwaliteitssysteem

Dankzij de invoering van kwaliteitssystemen hebben we de mogelijkheid om onze verschillende processen te beheren, te controleren en te verbeteren. De bedoeling van ons kwaliteitssysteem is om als organisatie te streven naar een continue verbetering van onze activiteit en om de service naar onze klanten te optimaliseren.

Wij als zaakvoerders hebben de verantwoordelijkheid genomen om een kwaliteitsbeleid te implementeren en ervoor te zorgen dat dit beleid ook effectief consequent wordt gevoerd. Dit beleid omvat ook concrete kwaliteitsdoelstellingen, die samen met het meten van onze klantentevredenheid, ervoor moeten zorgen dat we snel en constant kunnen evalueren en bijsturen indien nodig.

Dit moet zorgen voor een betere interactie van onze processen en tevreden klanten. Deze kwaliteitsdoelstellingen en het gehele kwaliteitssysteem worden door ons jaarlijks beoordeeld en aangepast aan eventueel gewijzigde omstandigheden.

Daarnaast betekenen duurzame producten voor ons ook een continu aanbod met genoeg variatie. Bovenop deze variatie en stabiliteit, garanderen wij ook producten die conform zijn aan de voedselveiligheid. Deze worden intern door de etikettering en traceerbaarheid opgevolgd. Voor de externe opvolging hiervan doen wij beroep op IKKB en Autocontrole.

IKKB staat voor Integraal Ketenkwaliteitbeheer van de plantaardige voedselketen.



VEGAPLAN

De Gids Autocontrole AGF Handel & Verwerking is een voor deze sector praktische omzetting op sectorniveau van het KB 14/11/2003 rond Autocontrole, Traceerbaarheid & Meldingsplicht. Bedrijven die deze Gids toepassen stellen zich in orde met de wetgeving terzake.

Het document werd uitgewerkt door de federaties Belgapom, Fresh Trade Belgium en Vegebe in samenwerking met de Universiteit Gent. De Gids wordt beheerd door Belgapom.

Milieu

Hygiëne

Ethische aspecten

Duurzaamheid

Arbeidsomgeving



*Bell'aroma*

# ONZE CONSUMENTEN

*Ons productassortiment*



MINI GROENTEN



EETBARE BLOEMEN



JONGE SLASOORTEN



VERSE/VERGETEN  
KRUIDEN

## *Ons productassortiment zorgt voor culinaire herinneringen!*

Met respect voor de natuur beantwoorden we zo goed mogelijk aan de vraag van de consument. We doen dit door een gezond en duurzaam geproduceerd product aan te bieden.

Onze doelgroep is breed, gaande van de professionele kok tot de keukenprins(es) die dagelijks in de thuiskeuken staat.

Ons productaanbod is dan ook zeer gevarieerd. Van Laethem biedt op maat gemaakte recycleerbare consumentenverpakkingen aan tussen één kilo en 20 gram.

Iedere consument heeft hiermee de mogelijkheid de verpakking te kiezen die het best past bij zijn gebruik om zo verspilling tegen te gaan.

Van Laethem onderscheidt zich door een brede waaier kwaliteitsvolle en veilige producten op de markt te zetten. Door voluit te kiezen voor smaak.

Ook smaken die zorgen voor een nostalgische flashback naar de tijd van onze grootouders.

Ga zelf op culinaire ontdekking [www.bellaroma.eu](http://www.bellaroma.eu)



"Duurzame onderneming zoekt duurzame leverancier om samen iets moois te laten groeien"



# ONZE LEVERANCIERS

28

*Bezoek zeker eens ...*

[WWW.GLOBALGAP.ORG](http://WWW.GLOBALGAP.ORG)

[WWW.VEG-I-TRADE.ORG](http://WWW.VEG-I-TRADE.ORG)

[WWW.LEAFUK.ORG](http://WWW.LEAFUK.ORG)

Een aspect die doorheen heel onze keten prominent aanwezig is, zijn de kwaliteitseisen die wij stellen aan onze leveranciers. Ook leveranciers uit risicolanden voldoen aan al deze strenge eisen. Op deze manier garanderen wij een kwalitatief en veilig product aan onze klant.

Bij het aankoopbeleid is het vertrouwen tussen de leverancier en de onderneming van groot belang. Er wordt eveneens een streng beleid gevoerd inzake maximum residu overschrijdingen op de producten die wij ontvangen van onze leveranciers. Eigen staalnames, bedrijfsbezoeken en extra controles moeten een veilig en kwaliteitsvol product garanderen.

Er wordt onder andere ook samengewerkt met het onderzoekscentra 'Hishtil' in Israël. Deze ontwikkelt nieuwe soorten kruiden en ondersteunt telers in hun productieprocessen.

Van Laethem BVBA verleent ook haar medewerking aan het Veg-I-Trade project, in samenwerking met de Universiteit Gent. Dit is een onderzoek naar voedselveiligheid en voedselsoevereniteit op bladgroenten, verse kruiden en zachte rode vruchten.

Enkele gestelde duurzaamheidseisen aan onze leveranciers: respect voor mensen, strikte hygiëne en veiligheid, de Europese regelgeving naleven inzake bestrijdingsmiddelen, kiezen voor milieuverantwoorde verpakkingen, ...

Goed gedrag van de leverancier belonen wij graag met een grotere afname van zijn product.





# Locatie leveranciers



**D**oor het gebrek aan een gunstig klimaat en de nodige ruimte, heeft Van Laethem nood aan overzeese leveranciers, waarbij deze twee essentiële aspecten wel aanwezig zijn. Zo kunnen wij kwaliteitsvolle producten garanderen, die aan de vraag van de klant voldoen. Andere criteria die onze keuze van oorspronggebieden beïnvloeden zijn transportmogelijkheden, continuïteit en milieu. Al onze leveranciers zijn gecertificeerd en geen een van onze producten komen uit conflictgebieden.

De verse kruiden en eetbare bloemen komen vooral uit Afrika en het ruim Mediterrane zeegebied.

De mini groenten en de salades komen vooral uit Europa



A photograph of a blue flower in a greenhouse. The flower is in the foreground, slightly to the left of the center. The greenhouse structure, including wooden beams and a translucent roof, is visible in the background. The lighting is soft, suggesting an indoor or shaded environment. A handwritten quote in white cursive script is overlaid on the bottom half of the image.

"Door een duurzame constructie van de serre maken we gebruik van eigen opgewekte energie."







# MENS EN MILIEU



Door middel van een doordachte planning werd het bedrijf aangelegd in een bestaande en bebouwde woonzone om geen bijkomende druk te leggen op de schaarse vrije gronden.



De strategische inplanting heeft er ook voor gezorgd dat er meer beroep wordt gedaan op het openbaar vervoer. De nabijheid van twee bushaltes en de metro heeft een daling van het autogebruik meegebracht, wat ook minder fileleed veroorzaakt. Er is bovendien fietsenstalling voorzien, wat het nemen van de fiets in plaats van de wagen zoveel mogelijk stimuleert.



Door het plaatsen van een groene berm langs de zijkant van het bedrijf is de bestaande biodiversiteit behouden. Ook werden er bomen ingepland, die de biodiversiteit moet laten toenemen.

Dankzij het waterspaarbekken is V.I.P. voor 95% zelfvoorzienend is in hun watergewinning. Het overige verbruik komt van putwater.



Het gebouw is energiezuinig door het gebruik van zonnepanelen en frigopanelen. De frigopanelen zijn onmiddellijk isolerend, wat bijdraagt tot het milieu. Ook is er vloerverwarming voorzien in de kantoren voor een optimaal rendement.

Door het gebruik van low-impact materialen, kunnen wij onze goederen verpakken in schalen die voor 50% gerecycleerd zijn. Dankzij de waterfontein en herbruikbare flessen wordt onze plastic afval verminderd.



Veel licht en een aangename werkomgeving zorgen voor enthousiaste en blije medewerkers.

Het kostenoptimaal ontwerp van het gebouw zorgde ervoor dat er duurzame materialen werden gebruikt. Efficiënter energieverbruik dankzij dit compact gebouw en dankzij een dubbelwandige folie in de serre.







*"Integratie van duurzaamheid in elke schakel, dat is onze prioriteit!"*

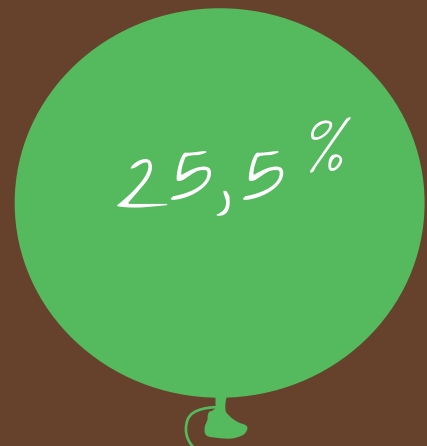


# DE NATUUR

*milieubewust ondernemen*

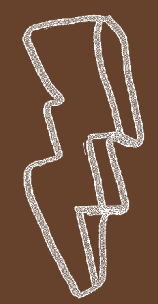
Energieverbruik van de drie firma's en de twee locaties

2011	149 kWh
2012	153 kWh
2013	139 kWh



*in 2013 zorgden de zonnepanelen voor*

*groene stroom*



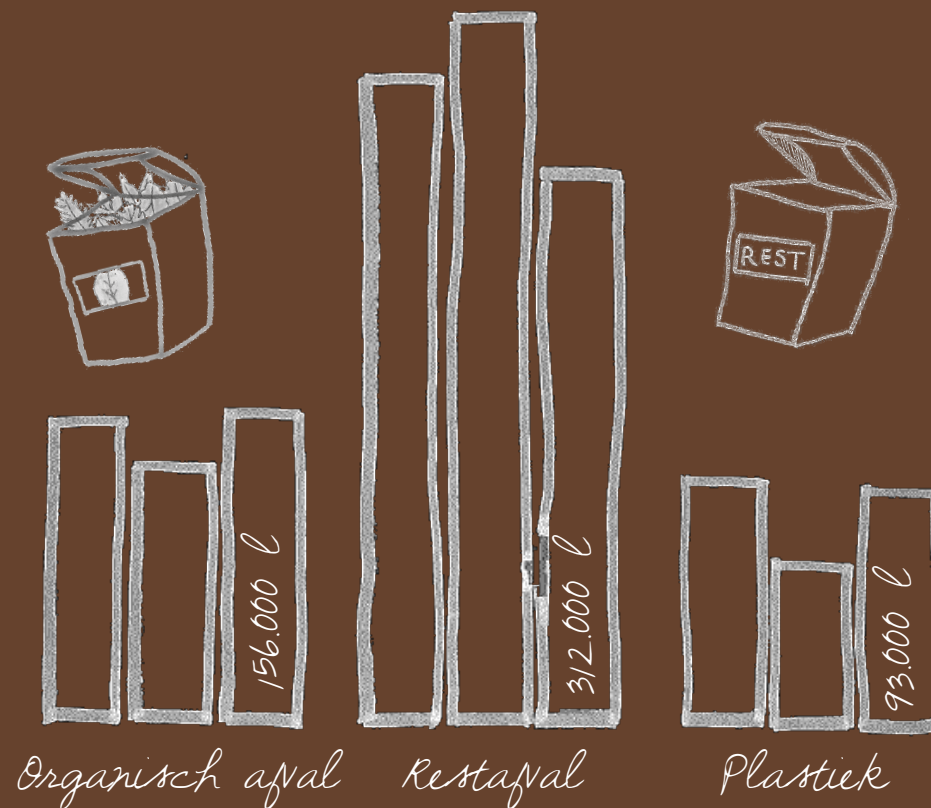
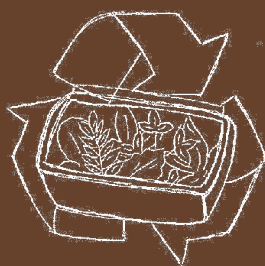
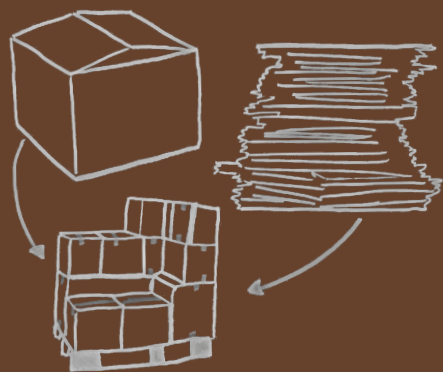
In samenwerking met de gemeente Sint-Pieters-Leeuw zoeken we samen met andere bedrijven in onze gemeente naar mogelijkheden om het energieverbruik te doen dalen.

# "Af van afval? zo doen wij dat!"

In de volgende grafiek valt op dat het organisch afval eerst gedaald is, maar in 2013 een stijging kent door onze groei. Dit heeft natuurlijk ook gevolgen op de andere afvalstromen.

De hoeveelheid plastic afval in 2013 is gestegen als gevolg van de groeiende vraag naar ons nicheproduct. Deze afvalsoort bevat vooral plastic zakken waarin de kruiden beschermd worden tijdens het vervoer.

De afvalstroom restafval is in 2013 gedaald.



Hier gebruiken wij papier uit verantwoord bosbeheer!



Het keurmerk voor  
verantwoord  
bosbeheer







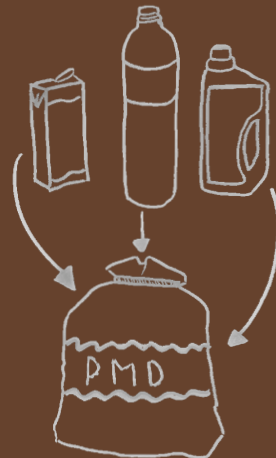
De afvalstroom is danig georganiseerd dat de verschillende afvalsoorten apart worden verzameld en dagelijks worden afgevoerd.

Het Papier, karton en plastic afval is afkomstig van de omverpakking van onze producten die we inkopen. Voor onze printers maken wij gebruik van gerecycleerd papier.

Het organisch afval bestaat vooral uit afval van onze producten.

Nu gaat dit allemaal in containers, doch we willen hier op termijn graag een betere maar vooral betaalbare oplossing voor vinden. Oorspronkelijk dachten we aan energie-rendement, maar de enorme kost voor dergelijke installatie versus het volume aan afval dat we creëren is economisch niet verantwoord. Dus zoeken we nog steeds naar een oplossing die bij ons bedrijf past.

Ons PMD afval bestaat vooral uit plastic drankflessen. Om deze afvalberg te verminderen, hebben we water ter beschikking gesteld in de vorm van een waterfontein. Ook werden er herbruikbare drankflessen besteld, die via de fontein gevuld kunnen worden. Hierdoor reduceren wij het aantal gevulde PMD-zakken.



- Verpakkingsmateriaal is voor 50% gerecycleerd
- Opvang van regenwater, gebruik van zonnepanelen, duurzame bouw van de serre waardoor energie wordt bewaard.
- Onze leveranciers maken gebruik van zonne-energie en gaan spaarzaam om met water
- Carpoolen wordt aangemoedigd onder de medewerkers
- Aparte fietsenstalling
- Recyclage van printertoebehoren en electronica voor Think Pink
- Donaties aan de kringloopwinkel



## Milieubewust ondernemen

**N**aast alle andere activiteiten die we ondernemen ten voordele van het milieu, is de meest recente activiteit het **gebruik van de natuur als bestrijdingsmiddel** voor onze teelt in de serres.

Voorheen werd de eigen teelt beschermd door chemische middelen. Met de focus op het milieu en gezondheid zijn wij volledig overgeschakeld naar een natuurlijke manier van bestrijding. De natuur is nu onze bondgenoot. Door bijstand van een externe firma die gespecialiseerd is in biologische bestrijding, zijn we tot een duurzame en milieuvriendelijke oplossing gekomen. Door het gebruik van allerlei goede insecten, worden de boosdoeners verdreven.



# BRONVERWIJZING

<http://www.gidsac.be/nl/fag/>

<http://www.novare.be/nl-be/welkom>

<http://www.vincotte-agrifood.com/nl/activiteiten/productcertificaten-voedingsketen/plantaardige-productie/ikkb-vegaplan/>

<http://www.leafuk.org/leaf/mediacentre.eb>

<http://www.bemefa.be/img/user/images/Logo%20Vegaplan.png>

<http://www.veg-i-trade.org/>

[http://www.globalgap.org/uk\\_en/](http://www.globalgap.org/uk_en/)





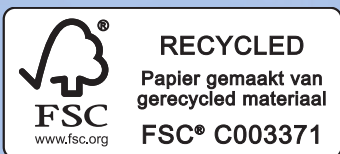
# G4 standaard informatievoorziening

## G4 INHOUDSOPGAVE

GRI referentie		rapporteringsniveau	pagina
<b>1. Strategie en Analyse</b>			
G4.1	Een verklaring van raad van bestuur over relevantie van duurzame ontwikkeling voor de organisatie en haar strategie	Volledig	Voorwoord
<b>2. Organisatieprofiel</b>			
G4.3	Naam van de organisatie	Volledig	Cover
G4.4	Voornaamste merken, producten en/of diensten	Volledig	p2, 25-26
G4.5	Locatie van het hoofdkantoor van de organisatie	Volledig	p3, backcover
G4.6	Het aantal landen waar de organisatie actief is (met relevantie voor de duurzaamheidskwesities)	Volledig	p3, 29
G4.7	Eigendomsstructuur en de rechtsvorm	Volledig	p2
G4.8	Afzetmarkten	Volledig	p22
G4.9	Omvang	Volledig	p7
G4.10	Medewerkers	Volledig	p14-15
G4.11	Percentage medewerkers dat onder een collectieve arbeidsovereenkomst valt		100%
G4.12	Beschrijf de toeleveringsketen	Volledig	p10
G4.13	Significante veranderingen tijdens de verslagperiode wat betreft omvang, structuur of eigendom		nvt
<b>Betrokkenheid bij externe initiatieven</b>			
G4.14	Beschrijf op welke manier het voorzorgsprincipe wordt gehanteerd	Volledig	Voorwoord, p23
G4.15	Extern ontwikkelde MVO handvesten, principes of andere initiatieven die de organisatie onderschrijft	Volledig	p23
G4.16	Lidmaatschap van verenigingen, waarbinnen de organisatie functies uitoefent, financiële bijdragen levert of lidmaatschap als strategisch beschouwt		nvt
<b>3. Materiële Aspecten en Afbakening</b>			
G4.17	Operationele structuur, afbakening van het rapport	Volledig	p2
G4.18	Beschrijving proces voor bepalen inhoud van het rapport en toepassing verslaggevingsprincipes	Volledig	p10
G4.19	Oplijsting materiële aspecten	Volledig	p5-38
G4.20	Afbakening materiële aspecten binnen de organisatie	Volledig	p5-6
G4.21	Afbakening materiële aspecten buiten de organisatie	Volledig	p5-6
G4.22	Uitleg over de gevolgen van eventuele herformuleringen van eerder verstrekte informatie		nvt
G4.23	Significante veranderingen ten opzichte van vorige verslagperiodes ten aanzien van reikwijdte of afbakening		nvt
<b>4. Stakeholderbetrokkenheid</b>			
G4.24	Lijst van relevante groepen belanghebbenden die de organisatie heeft betrokken	Volledig	p4
G4.25	Basis voor inventarisatie en selectie van stakeholders	Volledig	p4-6
G4.26	Benadering van het betrekken van belanghebbenden, waaronder de frequentie ervan per type en groep belanghebbenden	Volledig	p5-6
G4.27	Voornaamste feedback van belanghebbenden en hoe de organisatie hierop heeft gereageerd	Volledig	p5-38
<b>5. Verslag profiel</b>			
G4.28	Verslagperiode waarop de verstrekte informatie betrekking heeft	Volledig	Voorwoord
G4.29	Datum van het meest recente verslag		nvt
G4.30	Verslaggevingscyclus	Volledig	Voorwoord
G4.31	Contactpunt voor vragen over het verslag of de inhoud ervan	Volledig	Backcover
G4.32	Core/Comprehensive GRI-inhoudsopgave	Volledig	Voorwoord
G4.33	Beleid en huidige praktijk met betrekking tot het verstrekken van externe assurance van het verslag		nvt
<b>6. Bestuur</b>			
G4.34	De bestuursstructuur van de organisatie, met inbegrip van commissies die vallen onder het hoogste bestuurslichaam	Volledig	p2
<b>7. Ethiek en integriteit</b>			
G4.56	Intern ontwikkelde missie- of beginselverklaringen, gedragscodes en uitgangspunten met belang op vlak van MVO	Volledig	p1

# G4 specifieke standaard informatievoorziening

GRI referentie		rapporteringsniveau	pagina
<b>Disclosures on Management Approach (DMAs)</b>			
G4 DMA		Gedeeltelijk	p5-6
<b>Economisch</b>			
Economische prestaties			
G4 EC1	Directe economische waarden die zijn gegenereerd en gedistribueerd	Volledig	p 7
Aankoopbeleid			
G4 EC9	Deel van de uitgaven dat besteed wordt bij lokaal gevestigde leveranciers op belangrijke bedrijfslocaties	Gedeeltelijk	p 28-29
<b>Milieu</b>			
Energie			
G4 EN3	Energie (verbruik / opwekking) binnen de organisatie	Volledig	p32-34
G4 EN6	Gerealiseerde energiebesparing	Gedeeltelijk	p32-34
Water			
G4 EN8	Totale wateronttrekking per bron	Gedeeltelijk	p 32
Biodiversiteit			
		Volledig	p38
Afwalwater en afvalstromen			
G4 EN22	Totale waterafvoer naar kwaliteit en bestemming	Gedeeltelijk	p32
G4 EN23	Totaalgewicht afval naar type en verwijderingsmethode	Volledig	p35-37
Transport			
G4 EN30	Significante milieugevolgen van het transport van producten en andere goederen en materialen die worden gebruikt voor de activiteiten van de organisatie en het vervoer van personeelsleden	Volledig	p22
Milieubeoordeling leveranciers			
G4 EN32	Percentage nieuwe leveranciers die werden gescreend op milieucriteria	Volledig	p28-29, 37
G4 EN33	Significante potentiële en actuele milieu-effecten in de toeleveringsketen en ondernomen acties	Volledig	p28-29
<b>Sociaal: Arbeidsomstandigheden en volwaardig werk</b>			
Gezondheid en veiligheid			
G4 LA6	Letsel-, beroepsziekte-, uitvaldagen- en verzuimcijfers en het aantal werkgerelateerde sterfgevallen per regio en per geslacht	Volledig	p16
Opleiding en onderwijs			
G4 LA9	Gemiddeld aantal uren dat een werknemer per jaar besteedt aan opleidingen per geslacht, onderverdeeld naar werknemerscategorie	Gedeeltelijk	p19
G4 LA10	Programma's voor competentie management en levenslang leren die de blijvende inzetbaarheid van werknemers garanderen en hen helpen bij het afronden van hun loopbaan	Gedeeltelijk	p19
Diversiteit en gelijke kansen			
G4 LA12	Samenstelling van bestuurslichamen en onderverdeling van medewerkers per medewerkerscategorie, naar geslacht, leeftijdsgroep, het behoren tot een bepaalde maatschappelijke minderheid en andere indicatoren van diversiteit	Volledig	Voorwoord, p14, 15, 18
<b>Sociaal: Maatschappij</b>			
Lokale gemeenschap			
G4 SO2	Activiteiten met een significante potentiële en actuele negatieve impact op de lokale gemeenschap	Volledig	p28-29
Beoordeling leverancier maatschappelijke impact			
G4 SO9	Percentage nieuwe leveranciers die werden gescreend op criteria rond maatschappelijke impact	Volledig	p28-29
G4 SO10	Significante potentiële en actuele effecten inzake negatieve impact op de maatschappij in de toeleveringsketen en ondernomen acties	Volledig	p28-29
<b>Sociaal: Productverantwoordelijkheid</b>			
Gezondheid en veiligheid van de consument			
G4 PR1	Percentage van belangrijke product- en dienstencategorieën, waarvan de gevolgen inzake gezondheid en veiligheid worden beoordeeld met het oog op verbetering	Volledig	p23
Etikettering van producten en diensten			
G4 PR3	Type informatie over producten en diensten dat verplicht wordt gesteld door procedures en het percentage van belangrijke producten en diensten die onderhevig zijn aan dergelijke informatie-eisen	Volledig	p23



Milieuvriendelijk gedrukt met groene energie, zonder alcohol, op FSC recycled papier

DIT VERSLAG TRACHT OP EEN DUIDELIJKE EN TRANSPARANTE WIJZE INZICHT TE GEVEN  
IN DE ACTIVITEITEN EN ONTWIKKELINGEN BINNEN ONZE ONDERNEMING.

VRAGEN, OPMERKINGEN OF SUGGESTIES ONTVANGEN WIJ GRAAG OP HET VOLGENDE  
ADRES: [INFO@BELLAROMAEU](mailto:INFO@BELLAROMAEU)

VAN LAETHEM BVBA,  
WERKHUIZENKAAI 112  
1000 BRUSSEL

V.I.P. BVBA & FRESH FOR YOU BVBA  
POSTWEG 20, 1602 VLEZENBEEK  
TELEFOON: 02/569.52.65  
E-MAIL: [INFO@BELLAROMAEU](mailto:INFO@BELLAROMAEU)  
[WWW.BELLAROMAEU](http://WWW.BELLAROMAEU)

REDACTIE  
LAY-OUT  
& BEELD

ARMELLE MOONENS  
IRIS VAN LAETHEM  
& LIESA DELESTINNE